

Clarke Tech Editor Studio

Si tratta di un editor di canali per i decoder Clarke Tech in grado di semplificare la loro gestione. Questa guida ha lo scopo di spiegare le varie funzioni del programma in modo da poterlo sfruttare al massimo.

Di seguito la spiegazione dei comandi e dei menu.

Interfaccia

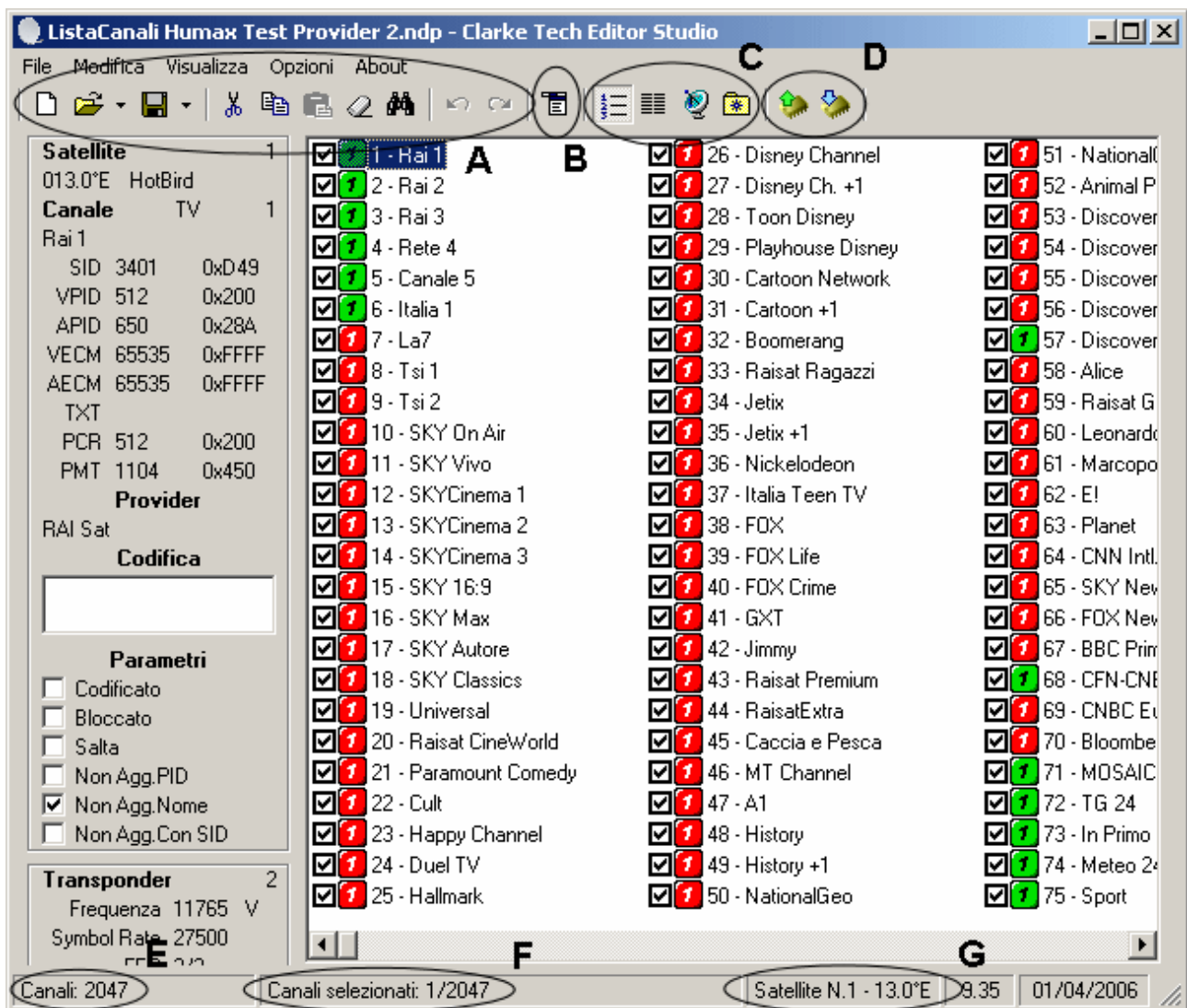


Figura 1

A – Toolbar, replica i menu Nuova Lista, Apri Lista, Salva Lista, ecc.

B – Toolbar, Modifica Data Lista, specifica la data di modifica o il numero di versione della lista.

C – Toolbar, replica il menu Visualizza, serve a passare tra le varie modalità di visualizzazione, Canali, Transponder, Satelliti e Preferiti.

D – Toolbar, consente di ricevere ed inviare le liste al Decoder via comunicazione seriale.

E, F – Statusbar, mostra il numero degli elementi della modalità di visualizzazione corrente e gli elementi selezionati.

G – Statusbar, nella visualizzazione Canali e Transponder mostra il satellite ed il transponder dell'elemento su cui si trova il puntatore del mouse.

Menu

File

- Nuova Lista (CTRL-N), crea una nuova lista canali.
- Apri Lista (CTRL-O), apre una lista canali esistente.
- Salva Lista (CTRL-S), salva la lista corrente, se è nuova chiede di specificare il nome.
- Salva Lista Come... (F12), salva la lista corrente con un nuovo nome.
- Ricevi Lista dal Decoder (F6), permette di ricevere la lista direttamente dal decoder tramite collegamento seriale.
- Invia Lista al Decoder (F7), permette di inviare la lista direttamente al decoder tramite collegamento seriale.
- Importa (F9), permette di importare liste canali di altri decoder.
- Esporta (F11), permette di esportare la lista canali in un altro formato.
- Modifica Data Lista, modifica le proprietà della lista canali, come la data di modifica o il numero di versione.
- Elenco dei File aperti di recente.
- Nuova Sessione, apre una nuova sessione del programma.
- Chiudi, esce dal programma.

Modifica

- Annulla (CTRL+Z), annulla l'ultima azione effettuata.
- Ripristina (CTRL+Y), ripristina l'ultima azione effettuata.
- Modifica, modifica i dati di Canale, Transponder, Satellite o Preferito.
- Modifica Unione (F8), modifica i dati di Canale, Transponder o Satellite in un solo passaggio.
- Inserisci (Ins), inserisce un nuovo Canale, Transponder, Satellite o Preferito.
- Taglia (CTRL+X)
- Copia (CTRL+INS)
- Copia in formato MES, permette di copiare canali e transponder nel formato dell'editor Mediasat Editor Studio.
- Incolla (SHIFT+INS)
- Incolla da Clipboard (CTRL+V), copia i dati tagliati o copiati da un'altra sessione del programma.
- Elimina
 - Selezionati (Canc)
 - Non Selezionati
 - Tutti
- Seleziona
 - Tutti (CTRL+A)
 - Inverti Selezione (CTRL+I)
- Ordina, ordina i Canali, Transponder, Satelliti e Preferiti secondo vari criteri.
- Aggiusta Nomi, nella visualizzazione Canali e Satelliti aggiusta i nomi con varie modalità.
- Trova (CTRL-F).

Visualizza

- Canali (CTRL-F1)
- Transponder (CTRL-F2)
- Satelliti (CTRL-F3)
- Preferiti (CTRL-F4)
- Provider (CTRL-F5)

Opzioni

- Linguaggio, cambia il linguaggio del programma.

About

- Info su Clarke Tech Editor Studio, visualizza le informazioni sul programma.

Modifica (Invio)

Se si selezionano due o più Canali, Transponder, Satelliti o Canali Preferiti, consente di vedere una lista degli elementi per poter poi selezionare quello da modificare.

Modifica Unione (F8)

Attiva sulle sezioni Canali, Transponder e Satelliti, consente di modificare i dati in un solo passaggio.

Modifica Dati Canali

☐ **A Transponder** 0001 10949 V 27499 Auto - 013.0°E

☐ **A Satellite** 15 - 013.0°E HOTBIRD

☐ **A Codifica**

☐ Via ☐ Seca ☐ Irdeto ☐ Nagra ☐ Alpha
☐ Beta ☐ Crypto ☐ Conax ☐ NDS ☐ PowerVU
☐ Sky ☐ Fire ☐ XCrypt ☐ Scon.

☐ **A Tipo Canale** ☐ Tv ☐ Radio

☐ **A Provider**

☐ **A Parametri**

☐ Codificato ☐ Bloccato ☐ Salta
☐ Non Agg.PID ☐ Non Agg.Nome ☐ Non Agg.Con SID

☐ **A Preferiti**

☐ 1 News ☐ 4 Hobby ☐ 7 Education
☐ 2 Movies ☐ 5 Music ☐ 8 Info
☐ 3 Drama ☐ 6 Cartoons

Ok Annulla

Figura 2

A – Spuntare il checkbox e specificare i parametri comuni, successivamente premere Ok per applicare le modifiche.

Inserimento numeri esadecimali

Per inserire numeri esadecimali basta mettere davanti al numero il prefisso “0x”.

Sezione Canali

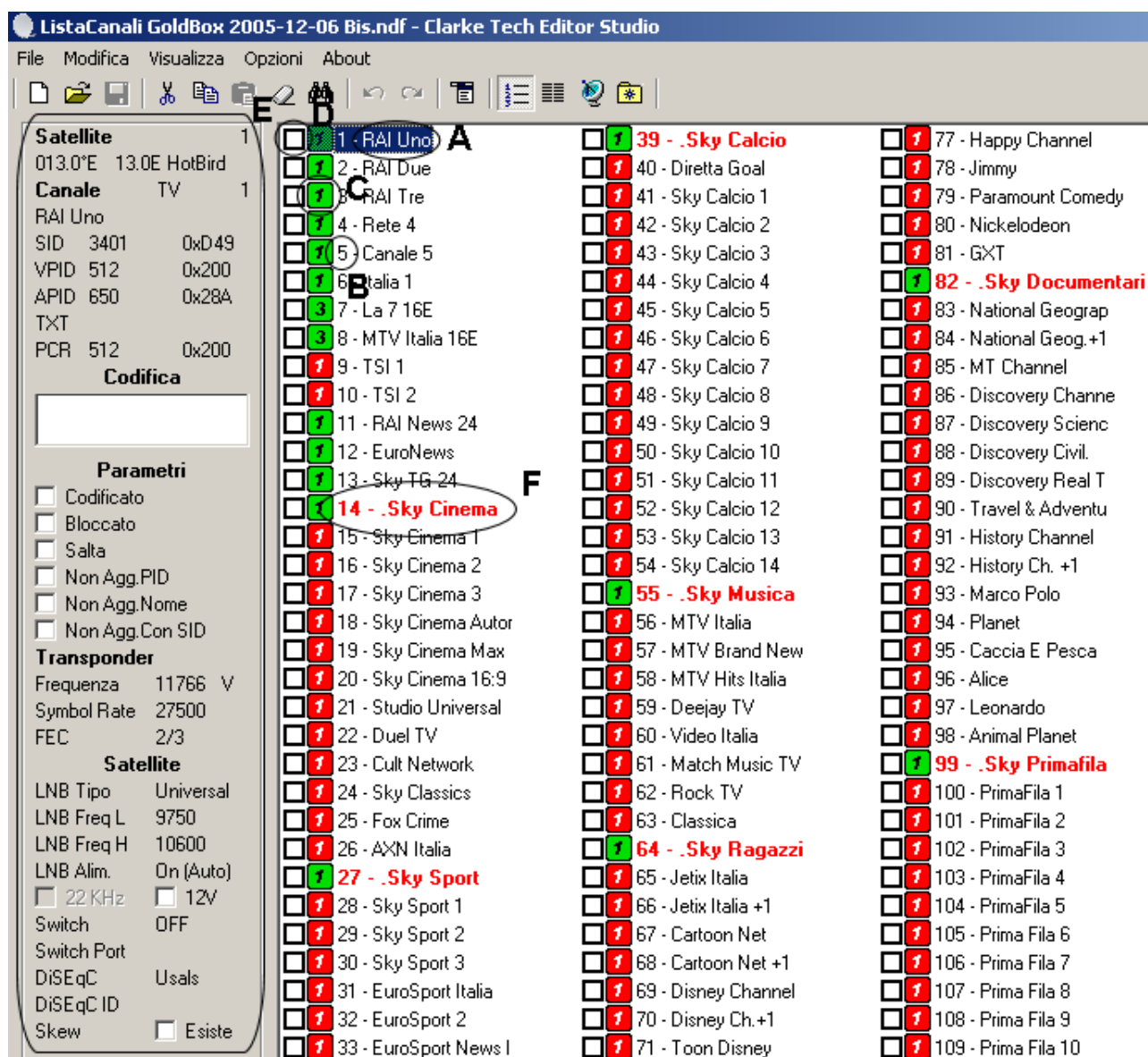


Figura 3

A – Nome del Canale.

B – Indice della posizione del Canale nella lista.

C – Numero del Satellite cui appartiene il Canale, se è **verde** il Canale è libero (FTA), se è **rosso** il Canale è codificato.

D – Checkbox, se spuntato indica che il Canale è presente in uno o più Preferiti.

E – Parametri del Canale selezionato, quali SID, PID Audio, Video, Televideo, PCR, tipo di Codifica, Transponder e Satellite di appartenenza.

F – Se il nome del Canale è in **rosso** significa che verrà saltato dal decoder in fase di visualizzazione, in **blu** si tratta di un canale Radio, in **nero** si tratta di un canale TV.

Si possono ordinare i Canali secondo i seguenti criteri:

- Per Nome.
- Per Frequenza Transponder.

- Per Numero Transponder.
- Per Satellite e Nome.
- Per Satellite, Frequenza e Nome.
- Per Satellite, Frequenza e SID.

Facendo doppio click su un Canale o premendo Invio, compare la seguente schermata:

Figura 3a

Si possono modificare il nome del Canale, il SID, PMT, PCR, Video ed Audio Pid, Ttxt Pid, Video ed Audio ECM.

Per i Pid audio il pulsante (+) o il tasto **Ins** consentono di inserirne uno, col pulsante (...) o **Invio** si modificano e col pulsante (-) o **Canc** si cancellano.

La sezione **Provider** consente di specificare un provider da associare al canale.

Nella sezione **Parametri** le voci sono le seguenti:

- Codificato, specifica che il canale è codificato.
- Bloccato, blocca il canale per impedirne la visione, serve il codice per sbloccarlo.
- Salta, salta il canale durante lo zapping.
- Non Agg.PID, non aggiorna i pid nelle successive scansioni del transponder.

- Non Agg.Nome, non aggiorna il nome del Canale nelle successive scansioni del transponder.
- Non Agg.Con SID, non aggiorna i dati del Canale tramite il SID nelle successive scansioni del transponder.

Sezione Transponder

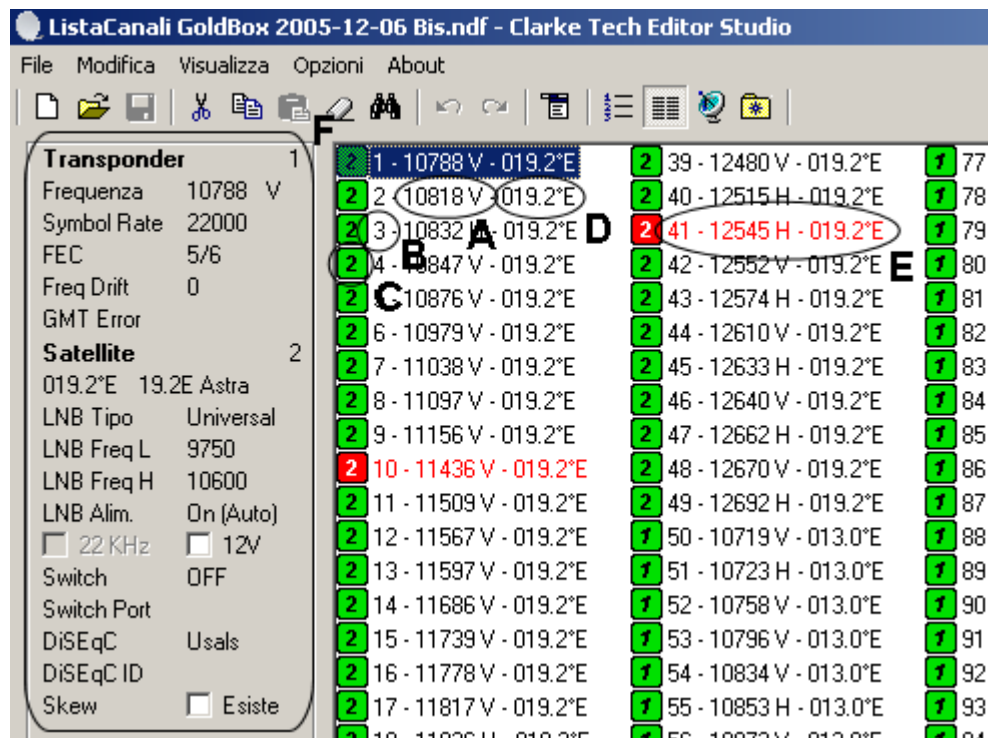


Figura 4

A – Frequenza e polarità del Transponder.

B – Indice della posizione del Transponder nella lista.

C, E – Numero del Satellite cui appartiene il Transponder, se è **verde** il Transponder ha dei canali associati, se è **rosso** il Transponder non ha canali associati.

D – Posizione in gradi del satellite a cui è associato il Transponder.

F – Parametri del Transponder selezionato e del Satellite di appartenenza.

Si possono ordinare i Transponder secondo i seguenti criteri:

- Per Frequenza.
- Per Satellite.
- Per Polarità e Frequenza.
- Per Polarità e Satellite.

Facendo doppio click su un Transponder o premendo Invio, compare la seguente schermata:

Modifica Transponder

Transponder 2

Frequenza: 11765 Polarità: V Symbol Rate: 27500 Fec: 2/3

TID: 5200 NID: 10 Freq Drift: 0 GMT Error:

Satellite

01 - 013.0°E HotBird

Canali

N.	Nome	SID	VPid	APid
0001	Rai 1	3401	512	650
0002	Rai 2	3402	513	651
0003	Rai 3	3403	514	652
0211	Rai Med	3404	515	653
0213	RaiUtile	3410	523	604
0217	Rai Edu 2	3406	518	656
0219	Senato Italiano	3408	8190	92
1617	Fd Leggera	3314	8191	673

Ok Annulla

Figura 4a

Si possono modificare la frequenza del Transponder, la polarità, symbol rate, il Fec, il Tid ed il Nid. Nella sezione **Canali** vengono mostrati i canali associati al Transponder che possono essere modificati col doppio click o Invio. Il colore **nero** indica i canali FTA, il **rosso** quelli codificati, il **blu** le radio,.

Sezione Satelliti

ListaCanali GoldBox 2005-12-06 Bis.ndf - Clarke Tech Editor Studio

File Modifica Visualizza Opzioni About

Satellite 20

000.0°E
LNB Tipo Universal
LNB Freq L 9750
LNB Freq H 10600
LNB Alim. On (Auto)
☐ 22 KHz ☐ 12V
Switch OFF
Switch Port OFF
DiSEqC OFF
DiSEqC ID
Skew ☐ Esiste

N	Nome	Gradi	LNB	Freq Low	Freq High	Alim	Switch	Port	DiSEqC	ID	Skew
1	13.0E HotBird	013.0°E	Univ.	9750	10600	On (Auto)	OFF		Usals		
2	13.2E Astra	013.2°E	Univ.	9750	10600	On (Auto)	OFF		Usals		
3	16.0E Eutelsat W2	016.0°E	Univ.	9750	10600	On (Auto)	OFF		Usals		
4	42.0E Turksat	042.0°E	Univ.	9750	10600	On (Auto)	OFF		Usals		
5	30.0W Hispasat	030.0°W	Univ.	9750	10600	On (Auto)	OFF		Usals		
6	12.5W Atlantic Bird 1	012.5°W	Univ.	9750	10600	On (Auto)	OFF		Usals		
7	05.0E Sirius	005.0°E	Univ.	9750	10600	On (Auto)	OFF		Usals		
8	07.0E Eutelsat W3	007.0°E	Univ.	9750	10600	On (Auto)	OFF		Usals		
9	26.0E Arabsat	026.0°E	Univ.	9750	10600	On (Auto)	OFF		Usals		
10	28.2E Astra 2	028.2°E	Univ.	9750	10600	On (Auto)	OFF		Usals		
11	28.5E Eurobird 1	028.5°E	Univ.	9750	10600	On (Auto)	OFF		Usals		
12	39.0E Hellas Sat	039.0°E	Univ.	9750	10600	On (Auto)	OFF		Usals		
13	01.0W Thor	001.0°W	Univ.	9750	10600	On (Auto)	OFF		Usals		
14	04.0W Amos 1	004.0°W	Univ.	9750	10600	On (Auto)	OFF		Usals		
15	05.0W Atlantic Bird 3	005.0°W	Univ.	9750	10600	On (Auto)	OFF		Usals		
16	07.0W Nilesat	007.0°W	Univ.	9750	10600	On (Auto)	OFF		Usals		
17	08.0W Atlantic Bird 2	008.0°W	Univ.	9750	10600	On (Auto)	OFF		Usals		
18	15.0W Telstar 12	015.0°W	Univ.	9750	10600	On (Auto)	OFF		Usals		
19	43.0W Pas 3R	043.0°W	Univ.	9750	10600	On (Auto)	OFF		Usals		
20		000.0°E	Univ.	9750	10600	On (Auto)	OFF		OFF		
21		000.0°E	Univ.	9750	10600	On (Auto)	OFF		OFF		
22		000.0°E	Univ.	9750	10600	On (Auto)	OFF		OFF		
23		000.0°E	Univ.	9750	10600	On (Auto)	OFF		OFF		
24		000.0°E	Univ.	9750	10600	On (Auto)	OFF		OFF		
25		000.0°E	Univ.	9750	10600	On (Auto)	OFF		OFF		
26		000.0°E	Univ.	9750	10600	On (Auto)	OFF		OFF		
27		000.0°E	Univ.	9750	10600	On (Auto)	OFF		OFF		
28		000.0°E	Univ.	9750	10600	On (Auto)	OFF		OFF		
29		000.0°E	Univ.	9750	10600	On (Auto)	OFF		OFF		
30		000.0°E	Univ.	9750	10600	On (Auto)	OFF		OFF		
31		000.0°E	Univ.	9750	10600	On (Auto)	OFF		OFF		
32		000.0°E	Univ.	9750	10600	On (Auto)	OFF		OFF		
33		000.0°E	Univ.	9750	10600	On (Auto)	OFF		OFF		
34		000.0°E	Univ.	9750	10600	On (Auto)	OFF		OFF		
35		000.0°E	Univ.	9750	10600	On (Auto)	OFF		OFF		
36		000.0°E	Univ.	9750	10600	On (Auto)	OFF		OFF		
37		000.0°E	Univ.	9750	10600	On (Auto)	OFF		OFF		
38		000.0°E	Univ.	9750	10600	On (Auto)	OFF		OFF		
39		000.0°E	Univ.	9750	10600	On (Auto)	OFF		OFF		
40		000.0°E	Univ.	9750	10600	On (Auto)	OFF		OFF		
41		000.0°E	Univ.	9750	10600	On (Auto)	OFF		OFF		
42		000.0°E	Univ.	9750	10600	On (Auto)	OFF		OFF		
43		000.0°E	Univ.	9750	10600	On (Auto)	OFF		OFF		
44		000.0°E	Univ.	9750	10600	On (Auto)	OFF		OFF		
45		000.0°E	Univ.	9750	10600	On (Auto)	OFF		OFF		
46		000.0°E	Univ.	9750	10600	On (Auto)	OFF		OFF		
47		000.0°E	Univ.	9750	10600	On (Auto)	OFF		OFF		

Satelliti: 63 Satelliti selezionati: 1/64 11.30 27/12/2005

Figura 5

A – Indice del Satellite, si possono inserire fino a 64 Satelliti per ogni lista canali.

B – Nome del Satellite. Il colore **nero** indica che ci sono transponder associati, il **rosso** che non ci sono transponder associati.

C – Posizione del Satellite in gradi.

D – Tipo di LNB, può essere Universale, Single o OCS.

E – Frequenza Low e High dell'LNB, in genere 9750 e 10600 per gli LNB Universali, 5150 Low per i Single e variabile per gli OCS.

F – Tipo di alimentazione dell'LNB.

G – Tipo di Switch.

H – Porta dello switch abilitata.

I – Tipo di DiSEqC 1.2 / USALS.

L – Numero di posizione per il DiSEqC 1.2.

M – Skew.

N – Parametri del Satellite selezionato.

Si possono ordinare i Satelliti secondo i seguenti criteri:

- Per Nome.
- Per Gradi.
- Per Arco Polare

Facendo doppio click su un Satellite o premendo Invio, compare la seguente schermata:

Modifica Satellite

Satellite 1 Gradi
13.0E HotBird 013.0 13.0°E

LNB Tipo Frequenza L Frequenza H
Universal 9750 10600

Alimentazione
On (Auto) ☐ 22 KHz ☐ 12 V

Switch Switch Port
Off A

DiSEqC DiSEqC ID ☐ Skew
Usals

Transponder

N.	Frequenza	Pol.	S/R	Fec
0050	10719	V	27500	3/4
0051	10723	H	29900	3/4
0052	10758	V	27500	3/4
0053	10796	V	27500	3/4
0054	10834	V	27500	3/4
0055	10853	H	27500	3/4

Ok Annulla

Figura 5a

I **Gradi** fino a 180 indicano un Satellite ad Est, da 180 in poi indicano un Satellite ad Ovest.

Es: per Hispasat 30° Ovest bisogna inserire 330.0.

LNB Tipo specifica il tipo di LNB, può assumere i valori Single, Universal e OCS.

Frequenza L ed H indicano le frequenze di base dell'LNB, se LNB Tipo è Single, prende solo il valore L.

Alimentazione può assumere i valori On (Auto), Off, 13V o 18V.

22KHz è abilitato solo se LNB Tipo è Single o OCS.

12V specifica lo switch per i 12 Volt.

Switch può assumere i valori Off, 1.0 e 1.1.

Switch Port è abilitato solo con Switch 1.0 e 1.1 e può assumere i valori A, B, C, D ed indica la porta dello Switch che viene attivata quando si seleziona un canale associato al Satellite.

DiSEqC può assumere i valori Off, 1.2, USALS, 1.2 / USALS.

DiSEqC ID indica la posizione del satellite memorizzata nel motore, è abilitato con DiSEqC 1.2 o 1.2 / USALS.

Nella sezione **Transponder** vengono mostrati i transponder associati al Satellite che possono essere modificati col doppio click o Invio. Il colore **nero** indica che ci sono canali associati, il **rosso** che non ci sono canali associati.

Sezione Preferiti

*ListaCanali GoldBox 2005-12-06 Bis.ndf - Clarke Tech Editor Studio

File Modifica Visualizza Opzioni About

1 - Vari
2 - Italiani
3 - Stranieri
4 - Sport
5 - Cinema

N.	N. Canale	Nome	SID	VPid	APid	Cod.	N.	Transp.	N.	Satellite
1	15	Sky Cinema 1	11101	160	400	Si	101	12034 V	1	013.0°E - 13.0°E HotBird
2	16	Sky Cinema 2	11722	166	424	Si	120	12418 V	1	013.0°E - 13.0°E HotBird
3	17	Sky Cinema 3	11105	162	408	Si	101	12034 V	1	013.0°E - 13.0°E HotBird
4	18	Sky Cinema Autor	11103	161	404	Si	101	12034 V	1	013.0°E - 13.0°E HotBird
5	19	Sky Cinema Max	11115	167	428	Si	101	12034 V	1	013.0°E - 13.0°E HotBird
6	20	Sky Cinema 16:9	11724	168	432	Si	120	12418 V	1	013.0°E - 13.0°E HotBird
7	21	Studio Universal	9477	2324	2325	Si	135	12731 H	1	013.0°E - 13.0°E HotBird
8	22	Duel TV	11425	163	412	Si	94	11900 H	1	013.0°E - 13.0°E HotBird
9	23	Cult Network	8137	2457	2458	Si	98	11977 H	1	013.0°E - 13.0°E HotBird
10	24	Sky Classics	11723	167	428	Si	120	12418 V	1	013.0°E - 13.0°E HotBird
11	25	Fox Crime	13341	2560	2561	Si	70	11222 H	1	013.0°E - 13.0°E HotBird
12	26	AXN Italia	11036	160	400	Si	99	11996 V	1	013.0°E - 13.0°E HotBird

Preferiti: 5 Canali preferiti selezionati: 1/12 12:14 27/12/2005

Figura 6

A – Indice e nome del Preferito. Il colore **nero** indica che ci sono canali associati, il **rosso** che non ci sono canali associati.

B – Indice del canale nel Preferito.

C – Posizione del canale nella Lista Canali.

D – Nome del Canale.

E, F, G – SID, Video PID e Audio PID del canale.

H – Indica se il canale è codificato.

I, L – Numero, frequenza e polarità del Transponder associato.

M, N – Numero, posizione in gradi e nome del Satellite associato.

O – Pulsanti per l'aggiunta (+), la modifica (...) e l'eliminazione (-) di un Preferito.

- Per aggiungere un Preferito selezionarlo e premere il pulsante (+), il tasto **Ins** o selezionare **Inserisci** dal menu contestuale.
- Per modificare un Preferito selezionarlo e premere il pulsante (...), il tasto **Invio**, o selezionare **Modifica** dal menu contestuale o doppio click sul Preferito.
- Per cancellare un Preferito selezionarlo e premere il pulsante (-) o il tasto **Canc**.
- Per aggiungere un canale ad un Preferito premere il tasto **Ins** o selezionare **Inserisci** dal menu contestuale.

- Per cancellare uno o più canali da un Preferito, selezionarlo e premere **Canc** o **Elimina/Selezionati** dal menu contestuale. Dal menu contestuale si possono eliminare anche **Tutti** i canali ed i **Non selezionati**.

Si possono ordinare i canali preferiti secondo i seguenti criteri:

- Per Nome.
- Per Frequenza Transponder.
- Per Numero Transponder.
- Per Satellite e Nome.
- Per Satellite, Frequenza e Nome.
- Per Satellite, Frequenza e SID.

Premendo il tasto **Ins** o selezionando **Inserisci** dal menu contestuale, compare la seguente schermata:

Inserimento Preferiti - Prova

Canali Satellite: Tutti i Satelliti Transponder: Tutti

N.	Canale	Nome	SID	VPid	APid	Cod.	N.	Transp.	N.	Satellite
<input type="checkbox"/>	0009	TSI 1	903	162	88		119	12399 H	1	013.0°E - 13.0E ...
<input type="checkbox"/>	0010	TSI 2	909	166	100		119	12399 H	1	013.0°E - 13.0E ...
<input type="checkbox"/>	0011	RAI News 24	3301	516	654		90	11804 V	1	013.0°E - 13.0E ...
<input type="checkbox"/>	0012	EuroNews	8211	2221	2234		128	12597 V	1	013.0°E - 13.0E ...
<input type="checkbox"/>	0013	Sky TG 24	4362	2589	2590		134	12713 V	1	013.0°E - 13.0E ...
<input type="checkbox"/>	0014	.Sky Cinema	65535	0	0		50	10719 V	1	013.0°E - 13.0E ...
<input type="checkbox"/>	0015	Sky Cinema 1	11101	160	400	Si	101	12034 V	1	013.0°E - 13.0E ...
<input type="checkbox"/>	0016	Sky Cinema 2	11722	166	424	Si	120	12418 V	1	013.0°E - 13.0E ...
<input type="checkbox"/>	0017	Sky Cinema 3	11105	162	408	Si	101	12034 V	1	013.0°E - 13.0E ...
<input type="checkbox"/>	0018	Sky Cinema Autor	11103	161	404	Si	101	12034 V	1	013.0°E - 13.0E ...
<input type="checkbox"/>	0019	Sky Cinema Max	11115	167	428	Si	101	12034 V	1	013.0°E - 13.0E ...
<input type="checkbox"/>	0020	Sky Cinema 16:9	11724	168	432	Si	120	12418 V	1	013.0°E - 13.0E ...
<input type="checkbox"/>	0021	Studio Universal	9477	2324	2325	Si	135	12731 H	1	013.0°E - 13.0E ...
<input type="checkbox"/>	0022	Duel TV	11425	163	412	Si	94	11900 H	1	013.0°E - 13.0E ...
<input type="checkbox"/>	0023	Cult Network	8137	2457	2458	Si	98	11977 H	1	013.0°E - 13.0E ...
<input type="checkbox"/>	0024	Sky Classics	11723	167	428	Si	120	12418 V	1	013.0°E - 13.0E ...

Ok Annulla

Figura 6a

Per selezionare un canale, spuntare il checkbox accanto al nome oppure premere **Spazio** o **Invio**.

Se ci sono più canali selezionati, premendo **Invio** si inverte la selezione.

Nella sezione **Satellite** si possono specificare il Satellite e il Transponder da cui inserire i canali.

Sezione Provider

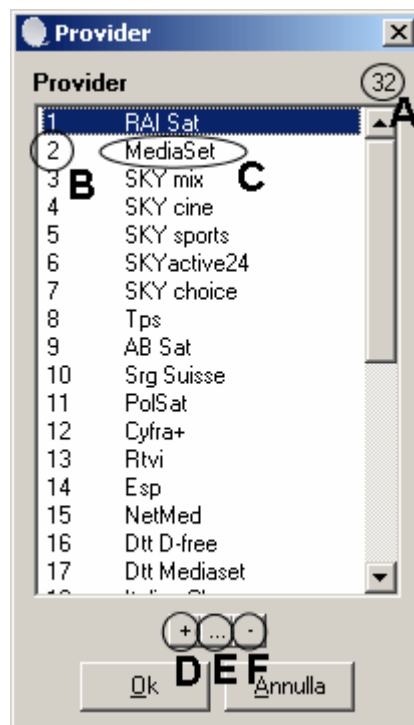


Figura 7

A – Numero dei Provider presenti.

B – Indice del Provider.

C – Nome del Provider.

D – Pulsante "+", aggiunge un Provider.

E – Pulsante "...", modifica il Provider selezionato.

F – Pulsante "-", cancella i Provider selezionati.

- Per aggiungere un Provider selezionarlo e premere il pulsante (+) o il tasto **Ins**.
- Per modificare un Provider selezionarlo e premere il pulsante (...) o il tasto **Invio**, o doppio click sul Preferito.
- Per cancellare uno o più Provider selezionarli e premere il pulsante (-) o il tasto **Canc**.
- Per spostare uno o più Provider selezionarli e trascinarli col mouse nella nuova posizione.

Sezione Provider

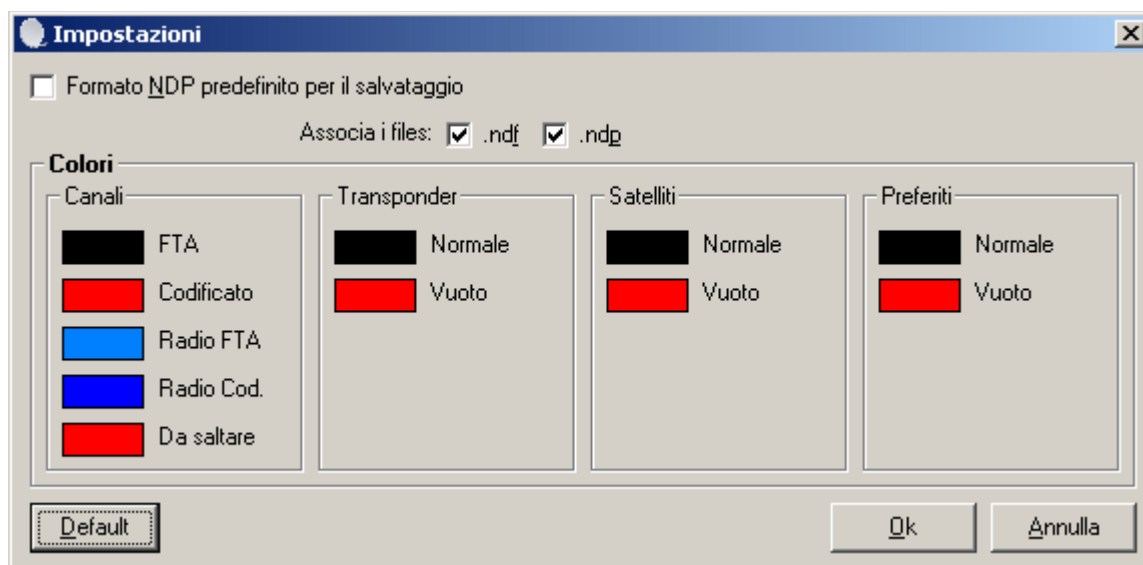


Figura 8

- **Formato NDP predefinito per il salvataggio**, consente di proporre in automatico l'estensione .NDP quando si seleziona il menu “Salva Lista Come...”.
- **Associa i files**, si possono specificare i tipi di file da associare all'editor.
- **Colori**, cliccando su ogni colore si può scegliere quello di proprio gradimento per ogni categoria.
- **Default**, riporta le impostazioni ai valori predefiniti.



Infine un doveroso ringraziamento agli amici del forum Digital-forum.it e Brasolino.info che mi hanno dato lo spunto ed il sostegno per mandare avanti questo progetto.

Il file lo potete trovare nel sito ufficiale nella sezione dedicata ai ricevitori Clarke Tech, <http://www.digital-sat.it/clarkesoft.php> o nei vari upload che trattano argomenti inerenti il satellite.

Cecèlife